



**კვალიტატიუზი**

აღბათ იყი, რომ დღესდღეობით საქართველოში საკმაოდ გავრცელებულია ისეთი ინფექციური დაავადებები, როგორიცაა B და C ჰეპატიტები და მათგან განკურნება ხშირად საკმაოდ ძნელია. სწორედ ამიტომ შეიქმნა ეს საინფორმაციო მასალა, რათა პასუხი გაეცეს იმ კითხვებს, რომლებიც ვფიქრობთ, შენ უკვე დიდი ხანია განიტკიცებ და რომელიც დაგეხმარება თავად განსაზღვრო შენი მომავალი. ეს ზროშურა საშუალებას მოგცემს, თავიდან აიცილო: სარისკო ქრევა, საფრთხე და არყოფნით გამოწვეული შიში.

რა თქმა უნდა, ეს ზროშურა ამომსურავ ინფორმაციას ვერ მოგანვდის და, შესაძლებელია, დამატებითი კითხვების დაკმაყოფილების სურვილიც გაგიჩნდეს.

ამისათვის აკრიფე ტელეფონის ნომერი:

თბილისი - 25 18 19

ზათუმი - 7 42 13

რეცრის "თანადგომა" კონსულოტანტები უპასუხოდ არ დატოვებენ შენს შეკითხვებს.

**გახსოვდეს: ყოველი ზარი ანონიმიური და უფასოა.**

## რა არის ჰეპატიტი?

ჰეპატიტი არის ღვიძლის ანთებითი დაავადება. ყველაზე მეტად გავრცელებულია ვირუსული ჰეპატიტები.

გამომწვევი ვირუსის მიხედვით არსებობს **A, B, C** და **D** ჰეპატიტები.

ჰეპატიტებისთვის დამახასიათებელია შემდეგი ნიშნები:

- სიყვილლე
- საერთო სისუსტე
- სახსრების ტკივილი
- მუცლის ტკივილი
- უმადობა
- გულისრევა, ღებინება
- ღიარვა (ფაღარათი)
- შარდის გამუქება
- გამონაყარი
- სხეულის ტემპერატურის მომატება

აღნიშნული სიმპტომები შეიძლება სხვადასხვა ინტენსივობით გამოვლინდნენ. **არ არის გამორიცხული, რომ დაავადება ყოველგვარი სიმპტომების გარეშე მიმდინარეობდეს.** ჰეპატიტებს ახასიათებთ როგორც მწვავე, ისე ქრონიკული (გახანგრძლივებული) მიმდინარეობა. **A, B, C** და **D** ჰეპატიტების გამომწვევი ვირუსები და დაავადების გადაცემის გზები მეტ-ნაკლებად განსხვავებულია, თუმცა ჩამოთვლილი სიმპტომები ყველა სახის ჰეპატიტისთვის საერთოა.

- ▶ **ჰეპატიტი A** (ბოტკინის დაავადება) - გამოირჩევა მწვავე და შედარებით კეთილთვისებიანი მიმდინარეობით. გამოჯანმრთელება ხდება მალე და ყოველგვარი ნარჩენი მოვლენების გარეშე არ ხდება დაავადების ქრონიკულ ფორმაში გადასვლა. ჰეპატიტის გადაცემა ხდება დაბინძურებული საკვებით ან წყლით, შესაბამისად, თავის დასაცავად საკმარისია პირადი და საზოგადოებრივი ჰიგიენის ნორმების დაცვა.
- ▶ **ჰეპატიტი B** - შესაძლებელია მიმდინარეობდეს როგორც მწვავედ, ასევე ქრონიკულად (გახანგრძლივებულად). ინფიცირებულთა 30%-ში დაავადების ნიშნები არ არის გამოხატული. ჰეპატიტი B გადაეცემა როგორც სისხლით, ასევე დაუცველი ჯონდომის ანუ პრეზერვატივის გარეშე) სქესობრივი კავშირით.
- ▶ **ჰეპატიტი C** - ხშირად მიმდინარეობს ქრონიკულად (გახანგრძლივებულად). ინფიცირებულთა 80%-ში დაავადების ნიშნები არ არის გამოხატული. ჰეპატიტი C ძირითადად სისხლით გადაეცემა, თუმცა არსებობს ინფიცირების რისკი **მრავალ** პარტნიორთან დაუცველი ჯონდომის ანუ პრეზერვატივის გარეშე) სქესობრივი კავშირისას.
- ▶ **ჰეპატიტი D** - მისი ვირუსი დამოუკიდებლად დაავადებას არ იწვევს, ამ ვირუსით ინფიცირდებიან მხოლოდ B ჰეპატიტით დაავადებულები ან ინფიცირება ხდება B ჰეპატიტის ვირუსთან ერთად. D ჰეპატიტის გადაცემის გზები იგივეა, რაც B ჰეპატიტის,

გადაეცემა როგორც სისხლით, ასევე დაუცველი ცინდომის ანუ პრეზერვატივის გარეშე) სქესობრივი კავშირით.

ზემოაღნიშნულიდან გამომდინარე **B, C** და **D** ჰეპატიტები განსაკუთრებით საშიშ დაავადებებს წარმოადგენენ. მათ სშირად ახასიათებს ქრონიკული (გახანგრძლივებული) მიმდინარეობა, რაც შეიძლება ვაგრძელდეს წლების მანძილზე და ადამიანი მიიყვანოს ისეთ დაავადებებამდე, როგორიცაა ღვიძლის ციროზი (ღვიძლის უჯრედების გადაგვარება) და ღვიძლის სიმსივნე (კიბო).

### **306 შეიძლება დაავადდეს ჰეპატიტით?**

ჰეპატიტების გადაცემის გზებიდან გამომდინარე ინფიცირების ყველაზე მაღალი რისკი აქვთ:

- ინექციური ნარკოტიკების მომხმარებლებს (ინტრავენურ ნარკომანებს);
- ადამიანებს, რომელთაც შემთხვევითი დაუცველი ცინდომის ანუ პრეზერვატივის გარეშე) სქესობრივი კავშირები აქვთ;
- ჰეპატიტით ინფიცირებული ადამიანების სქესობრივ პარტნიორებს;
- სისხლის რეციპიენტებს (პაციენტებს, რომელთაც უჭარდებათ სისხლის ან მისი კომპონენტების გადასხმა);
- ახალშობილებს, რომელთა დედები ინფიცირებულნი არიან;
- სამედიცინო პერსონალს - თუ დარღვეულ იქნა უსაფრთხოების წესები.

## როგორ დავიცვათ თავი ჰეპატიტისაგან?

ნარკოტიკების მოხმარება საფრთხეს უქმნის ჯანმრთელობას, რადგანაც:

- ნარკოტიკული ნივთიერება მაინც ზემოქმედებს ორგანიზმზე;
- ნარკოტიკების მოხმარებისას შესაძლებელია სხვადასხვა დაავადებებით (აივ/შიდსი, ჰეპატიტები) დაინფიცირება.

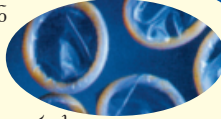
აქედან გამომდინარე, ნარკოტიკების მოხმარებაზე უარის თქმს და ცხოვრების ჯანსაღი წესი ძალიან ბევრი საშიშროებისგან გვაზღვევს.

- მიუხედავად იმისა, თუ შენ მაინც იყენებ ნარკოტიკებს, ერთდრე მათი საინექციო (ინტრავენური) ფორმით მოხმარებას.



**ცნობილია სქესობრივი გზით გადადები  
30-ზე მეტი ინფექცია, მათ შორის ისეთები,  
როგორცაა ჰეპატიტები და აივ/შიდსი.  
ამ დაავადებებისგან თავის დაცვის  
საუკეთესო გზაა ერთგული და მუდმივი  
სქესობრივი აკრძივლობა.**

- თუ, მიუხედავად ამისა, შენ გყავს მრავალი სქესობრივი პარტნიორი, გამოიყენე **კონდომი (პრეზერვატივი)** ყოველი სქესობრივი აქტის დროს.

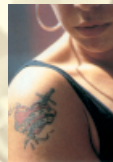


- გაითვალისწინე, რომ მწვავე პერიოდში შესაძლებელია **B** ჰეპატიტის ვირუსი „ღრმა“ კოცნითაც გადავიდეს.



**ჰეპატიტის გავრცელება შესაძლებელია საყოფაცხოვრებო პირობებში შესაბამისი სანიტარული და ჰიგიენის წესების დაუსვენლობის ან დარღვევის შემთხვევაში.**

- თუ შენ გადაწყვიტე გაიკეთო ტატუირება (სვირიხვი, „ნაკოლკა“) დარწმუნდი, რომ იარაღები და ნემსები ერთჯერადია ან სტერილური.



- არასოდეს გამოიყენო სხვისი საპარსი მოწყობილობა და კბილის ჯავრისი, ჰეპატიტი დაავადებისთვის საკმარისია სისხლის უმცირესი, უხილავი რაოდენობა.



## **განსვადან, რომ დაავადების თავიდან არიღება ადვილია, გჰქრნალოვა კი ძნელი. იზრუნე საკუთარი თავის და გარემომოცოფების ჯანმრთელოვაზე.**

### **როგორ აღმოვაჩინოთ ჰეპატიტი?**

იმისათვის, რომ დადგინდეს, დაავადებულია თუ არა ადამიანი, საჭიროა სისხლის გამოკვლევა ჰეპატიტზე. ჰეპატიტებისთვის დამახასიათებელია ე. წ. ინკუბაციური პერიოდი, ანუ დრო ინფიცირებიდან დაავადების ნიშნების განჩნამდე. როდესაც ადამიანს არანაირი ჩივილი არ გააჩნია, მაგრამ შეუძლია ინფექცია სხვას გადასდოს. ეს პერიოდი 2-დან 6 თვემდე შეიძლება გაგრძელდეს, თუმცა ეს დრო სხვადასხვა ჰეპატიტისთვის განსხვავებულია.

გასათვალისწინებელია ისიც, რომ ხშირ შემთხვევაში დაავადებას სიმპტომები არ გააჩნია (განსაკუთრებით C ჰეპატიტს). აქედან გამომდინარე, ჰეპატიტებით დაავადების მაღალი რისკის მქონე ადამიანებმა სასურველია პერიოდულად ჩაიტარონ სისხლის ანალიზი, რათა დადებითი პასუხის შემთხვევაში დროულად მიმართონ სამედიცინო დაწესებულებას.

ჰეპატიტზე სისხლის ანალიზის ჩატარება მიზანშეწონილია სარისკო ქცევიდან (სავარაუდო ინფიცირებიდან) 2-3 თვის შემდეგ, რადგან ე. წ.



ინკუბაციური პერიოდის ადრეულ სტადიაზე დაავადება ანალიზით შეიძლება არ გამოვლინდეს.

ჰეპატიტზე სისხლის გამოკვლევა სავალდებულოა სისხლის დონორებისთვის (ადამიანებისთვის, ვინც აპირებს სისხლის ჩაბარებას სხვა ადამიანისათვის გადასასწმელად). ის პიროვნება, ვისაც გადატანილი აქვს ჰეპატიტი, არ უნდა იყოს სისხლის დონორი.

ჰეპატიტზე სისხლის გამოკვლევა უნდა ჩატარდეს აგრეთვე ყველა ორსულ ქალს, რომელსაც

- თვითონ აქვს გადატანილი ჰეპატიტი;
- რომლის სქესობრივ პარტნიორს ან მეუღლეს აქვს გადატანილი ჰეპატიტი.

სისხლის ანალიზში ჰეპატიტის მარკერების (ნიშნების) აღმოჩენის შემთხვევაში ახალშობილს ნაადრევად უკეთდება ჰეპატიტის ვაქცინაცია (აცრა), რათა შემდგომში თავიდან იყოს აცილებული დაავადების განვითარება.

## **როგორ მოვიქნათ დაავადების შემთხვევაში?**

თუ თქვენი სისხლის ანალიზმა დაადასტურა ჰეპატიტის არსებობა, აუცილებლად მიმართეთ ექიმს.

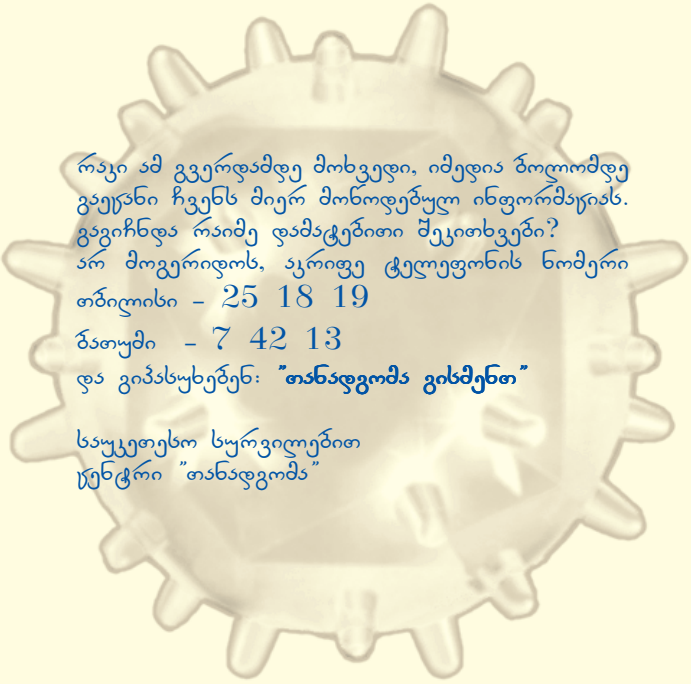
მიუხედავად იმისა, რომ ჰეპატიტით დაავადებული ადამიანი შეიძლება გამოჯანსაღდეს, უმეტეს შემთხვევებში, განსაკუთრებით ქრონიკული (გახანგრძლივებული) ფორმის დროს, ჰეპატიტი ძნელად ექვემდებარება მკურნალობას.

შეიძლება ითქვას, რომ დღესდღეობით ჰეპატიტის სრული განკურნება პრობლემატურია, თუმცა შესაძლებელია დამაკმაყოფილებელი მდგომარეობის შენარჩუნება:

- თუ აღამიანი უარს იტყვის ისეთ ტოქსიურ ნივთიერებებზე, როგორცაა ალკოჰოლი და ნარკოტიკები;
- თუ აღამიანი შეზღუდავს ცხარე და ცხიმოვანი (განსაკუთრებით ცხოველური ცხიმის შემცველი) საკვების მიღებას;
- თუ საკვების მიღება მოხდება ხშირად (4-6 ჯერ დღეში) და მცირე ულუფებით.

**არ მიიღოთ ალკოჰოლი და  
ნარკოტიკები, ისინი მსიკრე  
რადიანობითას დამღუპველად  
მოქმედებან ღვიძლის უჯრედებზე.**

გახსოვდეთ, რომ B ჰეპატიტის შემთხვევაში თქვენი სქესობრივი პარტნიორი აგრეთვე იმყოფება ინფიცირების რისკის ქვეშ. კონდომის (პრეზერვატივის) გამოყენება დაეცავთ ამ დაავადების გავრცელებისგან. მიზანშეწონილია აგრეთვე თქვენი მუდმივი სქესობრივი პარტნიორის ან მეუღლის ვაქცინაცია (აცრა) ჰეპატიტზე. სპეციალური რჩევებისა და რეკომენდაციებისთვის სჯობს მიმართოთ თქვენს ოჯახის ექიმს ან ექიმ-ინფექციონისტს (ჰეპატოლოგს) სპეციალიზირებულ დაწესებულებებში.



რაკი ამ გვერდამდე მოხვედი, იმედია ზოლომდე  
გაურანი ჩვენს მიერ მონოღებულ ინფორმაციას.  
გაგიჩნდა რაიმე დამატებითი შეკითხვები?  
არ მოგერიდოს, აურიფე ტელეფონის ნომერი  
თბილისი - 25 18 19

ზათუმი - 7 42 13

და გიპასუხებენ: **"თანადგომა ვისმენთ"**

საუკეთესო სურვილებით  
ქენტრი "თანადგომა"

კონსულტაციებისათვის შეგიძლიათ მიმართოთ:

საინფორმაციო სამედიცინო-ფსიქოლოგიური  
ცენტრი "თანადგომა"

თბილისი  
ტელ.: 25 18 19

ბათუმი  
ტელ.: 7 42 13

ვებ-გვერდი: [www.tanadgoma.ge](http://www.tanadgoma.ge)

კონსულტაციები უფასო და ანონიმურია



**Cordaid**